

Popeur : aide à la saisie du code (II)

Par

Thierry OZIL, Marketing Technique 4D S.A.

Note technique 4D-200002-05-FR

Version 1

Date 1 Février 2000

Résumé

Cette note technique présente les nouvelles fonctionnalités de POPEUR, module d'aide à la saisie du code.

4D Notes techniques

Copyright © 1985-2004 4D SA - Tous droits réservés

Tous les efforts ont été faits pour que le contenu de cette note technique présente le maximum de fiabilité possible.

Néanmoins, les différents éléments composant cette note technique, et le cas échéant, le code, sont fournis sans garantie d'aucune sorte.

L'auteur et 4D S.A. déclinent donc toute responsabilité quant à l'utilisation qui pourrait être faite de ces éléments, tant à l'égard de leurs utilisateurs que des tiers.

Les informations contenues dans ce document peuvent faire l'objet de modifications sans préavis et ne sauraient en aucune manière engager 4D SA. La fourniture du logiciel décrit dans ce document est régie par un octroi de licence dont les termes sont précisés par ailleurs dans la licence électronique figurant sur le support du Logiciel et de la Documentation afférente. Le logiciel et sa documentation ne peuvent être utilisés, copiés ou reproduits sur quelque support que ce soit et de quelque manière que ce soit, que conformément aux termes de cette licence.

Aucune partie de ce document ne peut être reproduite ou recopiée de quelque manière que ce soit, électronique ou mécanique, y compris par photocopie, enregistrement, archivage ou tout autre procédé de stockage, de traitement et de récupération d'informations, pour d'autres buts que l'usage personnel de l'acheteur, et ce exclusivement aux conditions contractuelles, sans la permission explicite de 4D SA.

4D, 4D Calc, 4D Draw, 4D Write, 4D Insider, 4ème Dimension ®, 4D Server, 4D Compiler ainsi que les logos 4e Dimension, sont des marques enregistrées de 4D SA.

Windows, Windows NT, Win 32s et Microsoft sont des marques enregistrées de Microsoft Corporation.

Apple, Macintosh, Power Macintosh, LaserWriter, ImageWriter, QuickTime sont des marques enregistrées ou des noms commerciaux de Apple Computer, Inc.

Mac2Win Software Copyright © 1990-2002 est un produit de Altura Software, Inc.

4D Write contient des éléments de "MacLink Plus file translation", un produit de DataViz, Inc, 55 Corporate drive, Trumbull, CT, USA.

XTND Copyright 1992-2002 © 4D SA. Tous droits réservés.

XTND Technology Copyright 1989-2002 © Claris Corporation.. Tous droits réservés ACROBAT © Copyright 1987-2002, Secret Commercial Adobe Systems Inc. Tous droits réservés. ACROBAT est une marque enregistrée d'Adobe Systems Inc.

Tous les autres noms de produits ou appellations sont des marques déposées ou des noms commerciaux appartenant à leurs propriétaires respectifs.

Introduction

Voici une version de Popeur qui apporte de nouvelles fonctionnalités.

L'organisation du code a quelque peu changé.

Il y a maintenant une méthode " MPal_AffichePalette " qui regroupe l'initialisation des variables et le lancement du process qui gère la palette.

Les génériques sont regroupées dans deux méthodes : " MPal_GeneriquesI " et " MPal_GeneriquesII "

La gestion des assistants n'est pas complètement intégrée dans Popeur afin de pouvoir facilement ajouter d'autres assistants (création fenêtre, process, appel de liste, dialogues personnalisés,)

C'est la méthode " MPal_Assistants " qui gère l'appel des assistants.

Pour les mêmes raisons, les formulaires des assistants ne sont pas dessinés dans une page du formulaire de la palette comme le dialogue des préférences.

Note :

Dans l'ancienne version, POPEUR mémorisait le contenu du presse-papiers avant de l'utiliser, et remettait le contenu, dans le presse-papiers, après avoir collé la méthode. Des problèmes de perte de focus pouvaient intervenir suivant les configurations, l'applicatif ne collait pas les commentaires dans la fenêtre de structure, et l'affectation de l'ancienne valeur du presse-papiers interdisait de récupérer le commentaire initialisé par POPEUR.

Dans cette version, on a toujours des problèmes de focus, mais la sauvegarde du presse-papiers est inactivée. Ce qui permet dans le cas où le commentaire ne serait pas collé dans la méthode, de faire un Commande+v pour coller manuellement le texte préparé et stocké dans le presse-papiers.

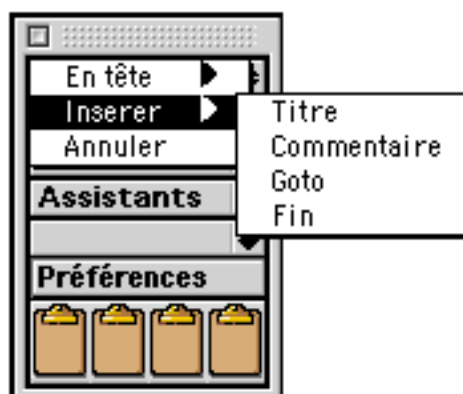
ATTENTION cependant avant d'utiliser une commande de POPEUR, sachez que le contenu du presse-papiers sera définitivement perdu.

Nouvelles fonctionnalités

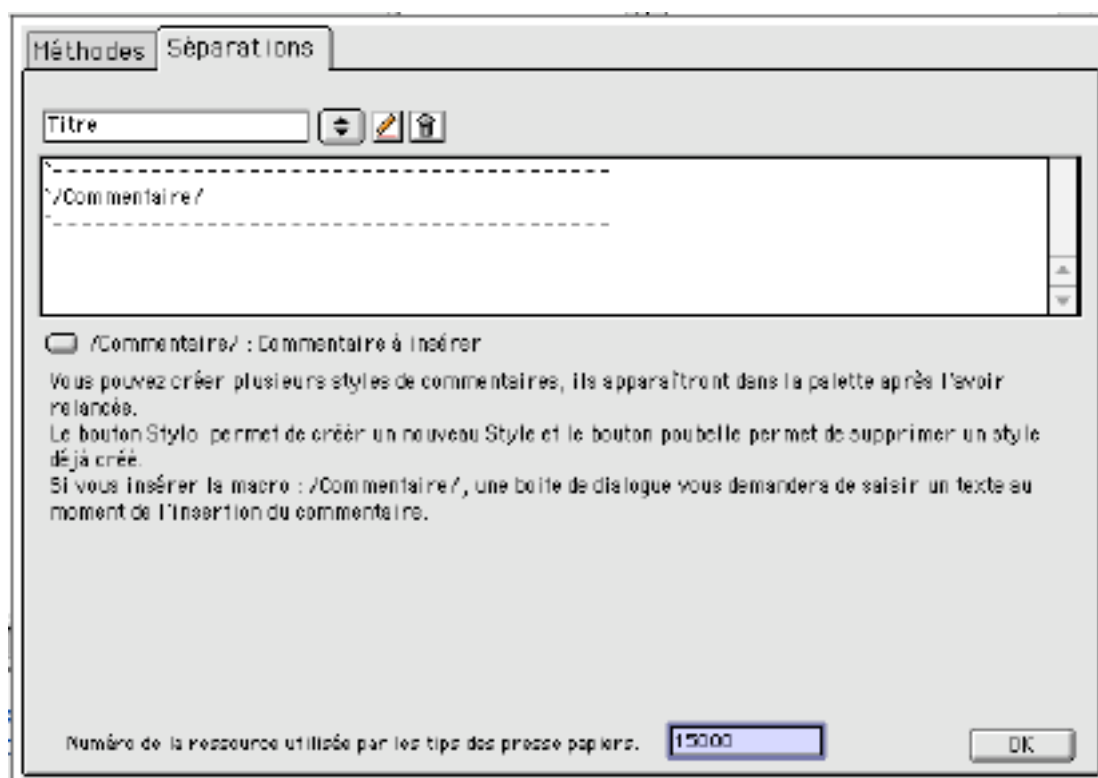
Lorsqu'un clic souris active un Menu déroulant hiérarchique, on ne peut pas annuler le clic. La dernière commande exécutée, sera exécutée à nouveau. Une ligne " Annuler " a donc été ajoutée dans chaque menu. Cette ligne n'exécute aucun traitement et peut être utilisée pour annuler un clic souris.

Méthode

Le menu "**Insérer**" permet d'insérer des lignes de commentaires dans la méthode active.



L'utilisateur peut gérer plusieurs styles de commentaires en utilisant la page deux des paramètres.



Pour ajouter un nouveau Style cliquez sur le bouton : 

Saisissez dans le combo box un nom pour identifier votre commentaire, ce nom apparaîtra dans le menu Insérer de la palette au prochain affichage.


Saisissez dans la zone de texte le commentaire tel que vous voulez qu'il soit collé dans votre méthode.

Dans cette zone de texte, il faut faire précéder la ligne du caractère " ` ".

La macro /Commentaire/ ouvrira une fenêtre de dialogue lors de l'utilisation de ce style et sera remplacée par votre saisie.

Ex :
 `/Commentaire/

Deviendra :
 `Mon commentaire

Les styles apparaîtront dans l'ordre de saisie. Pour supprimer un style, sélectionnez le dans le combo box et cliquez sur le bouton : 

Code

Commentaire :

Permet de commenter ou dé commenter une ou plusieurs lignes sélectionnées dans la méthode.

Mots Clés

Permet d'insérer un bloc conditionnel avec la commande choisie. Si on maintient la touche Majuscule appuyée, un dialogue permet de saisir un commentaire qui sera écrit à la suite de chaque instruction.

Événements formulaires

Insère l'évènement choisi. Si un nom de variable évènement est saisi dans les préférences, on insèrera :
: (\$vlEvenement=Sur validation) sinon on insèrera : (évènement formulaire=Sur validation)

Événements moteur

Idem commande précédente avec les événements moteurs.

Typage

Insère des commandes de typage sous la forme : c_Entier long ()

SwapEquation

Alterne les deux termes d'une affectation ou d'une comparaison pour la ou les lignes sélectionnées.

Ex :

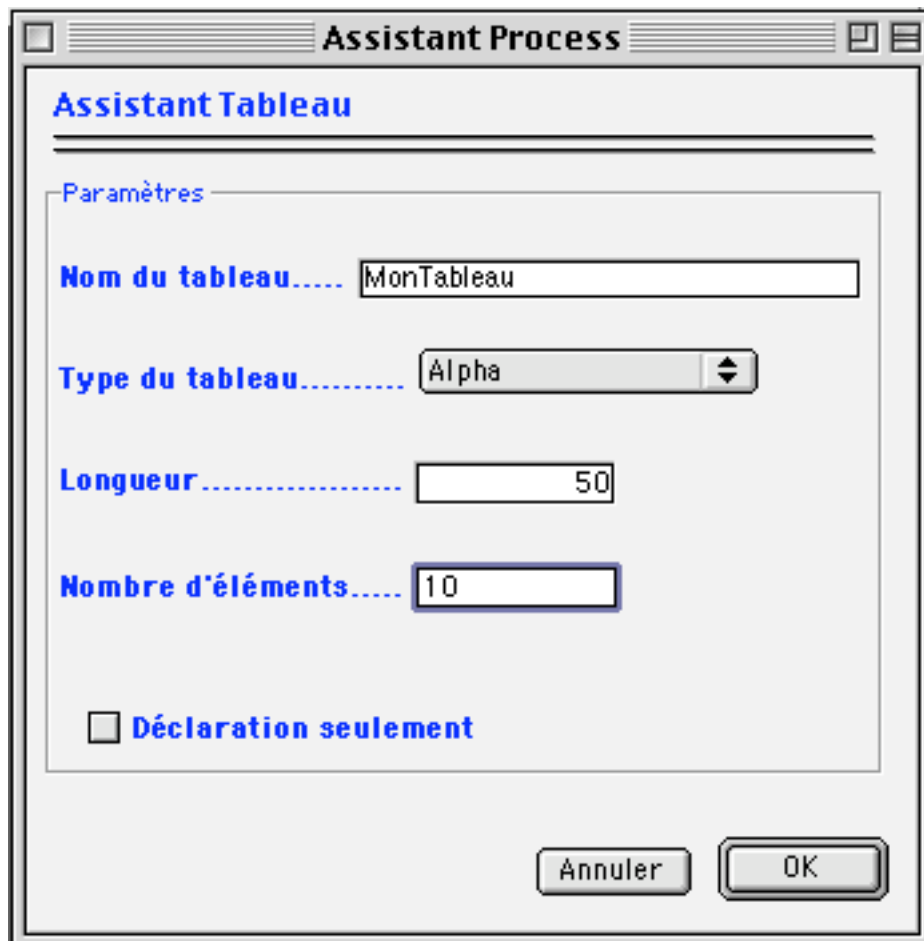
```
$vpMemTexte:=$2  
◇MPal_vpPtrTableau>$3
```

deviendra :

```
$2:=$vpMemTexte  
$3>◇MPal_vpPtrTableau
```

Assistant

affiche le dialogue suivant :



Qui permet de saisir les informations nécessaires pour déclarer un tableau.
Le code généré correspondant aux paramètres passés est le suivant :

```
TABLEAU ALPHA(50;MonTableau;10)  
MonTableau {1}:=""  
MonTableau {2}:=""  
MonTableau {3}:=""  
MonTableau {4}:=""  
MonTableau {5}:=""
```

MonTableau{6}:=""
MonTableau{7}:=""
MonTableau{8}:=""
MonTableau{9}:=""
MonTableau{10}:=""