



## Popeur : Aide à la saisie du code (III)

---

Par

Thierry OZIL, Marketing Technique 4D S.A.

Note technique 4D-200003-09-FR

Version 1

Date 1 Mars 2000

### Résumé

---

Cette note présente les nouvelles fonctionnalités de Popeur. Dans cette version ont été ajoutés, deux nouveaux mots-clefs, un analyseur syntaxique, un assistant process et un assistant couleur.

### 4D Notes techniques

---

Copyright © 1985-2004 4D SA - Tous droits réservés

Tous les efforts ont été faits pour que le contenu de cette note technique présente le maximum de fiabilité possible. Néanmoins, les différents éléments composant cette note technique, et le cas échéant, le code, sont fournis sans garantie d'aucune sorte. L'auteur et 4D S.A. déclinent donc toute responsabilité quant à l'utilisation qui pourrait être faite de ces éléments, tant à l'égard de leurs utilisateurs que des tiers.

Les informations contenues dans ce document peuvent faire l'objet de modifications sans préavis et ne sauraient en aucune manière engager 4D SA. La fourniture du logiciel décrit dans ce document est régie par un octroi de licence dont les termes sont précisés par ailleurs dans la licence électronique figurant sur le support du Logiciel et de la Documentation afférente. Le logiciel et sa documentation ne peuvent être utilisés, copiés ou reproduits sur quelque support que ce soit et de quelque manière que ce soit, que conformément aux termes de cette licence.

Aucune partie de ce document ne peut être reproduite ou recopiée de quelque manière que ce soit, électronique ou mécanique, y compris par photocopie, enregistrement, archivage ou tout autre procédé de stockage, de traitement et de récupération d'informations, pour d'autres buts que l'usage personnel de l'acheteur, et ce exclusivement aux conditions contractuelles, sans la permission explicite de 4D SA.

4D, 4D Calc, 4D Draw, 4D Write, 4D Insider, 4ème Dimension ®, 4D Server, 4D Compiler ainsi que les logos 4e Dimension, sont des marques enregistrées de 4D SA.

Windows, Windows NT, Win 32s et Microsoft sont des marques enregistrées de Microsoft Corporation.

Apple, Macintosh, Power Macintosh, LaserWriter, ImageWriter, QuickTime sont des marques enregistrées ou des noms commerciaux de Apple Computer, Inc.

Mac2Win Software Copyright © 1990-2002 est un produit de Altura Software, Inc.

4D Write contient des éléments de "MacLink Plus file translation", un produit de DataViz, Inc, 55 Corporate drive, Trumbull, CT, USA.

XTND Copyright 1992-2002 © 4D SA. Tous droits réservés.

XTND Technology Copyright 1989-2002 © Claris Corporation.. Tous droits réservés ACROBAT © Copyright 1987-2002, Secret Commercial Adobe Systems Inc. Tous droits réservés. ACROBAT est une marque enregistrée d'Adobe Systems Inc.

Tous les autres noms de produits ou appellations sont des marques déposées ou des noms commerciaux appartenant à leurs propriétaires respectifs.

---

## Introduction

---

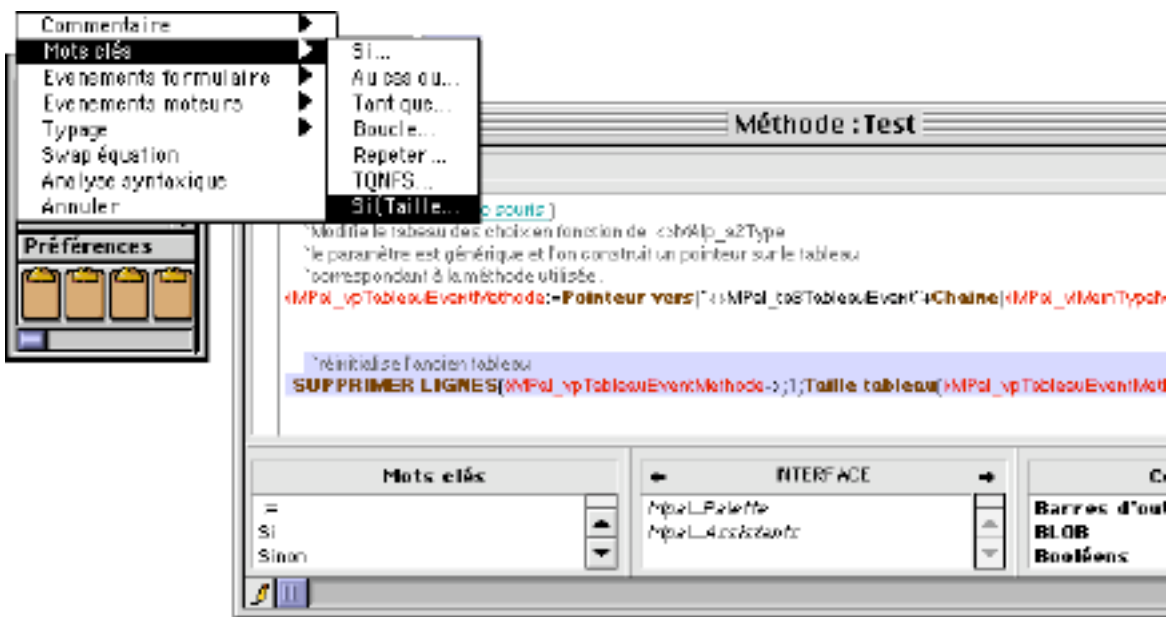
La saga Popeur continue, voici la version III et son lot de bonnes surprises. Dans cette version ont été ajoutés, deux nouveaux mots-clefs, un analyseur syntaxique, un assistant process et un assistant couleur.

## Nouvelles fonctionnalités, Code

---

Mots clés :

Lorsqu'une ligne ou une série de lignes est sélectionnée avant d'insérer un mot clé, la condition encadre la ou les lignes de codes sélectionnées.



Exemple : la ligne sélectionnée

```
SUPPRIMER LIGNES(ΔMPal_ttTableauMethode;1;Taille tableau(ΔMPal_ttTableauMethode))
```

Deviendra :

```
Si (Taille tableau()>0) `S'assure que le tableau n'est pas vide
```

```
  SUPPRIMER LIGNES(ΔMPal_ttTableauMethode;1;Taille tableau(ΔMPal_ttTableauMethode))
```

```
Fin de si `S'assure que le tableau n'est pas vide
```

Il y a deux nouveaux mots clés :

TQNFS... Qui insère les expressions :

Tant que (Non(Fin de selection()))

Fin tant que

**Si(taille... Qui insère les expressions :**

Si (Taille tableau(>0)

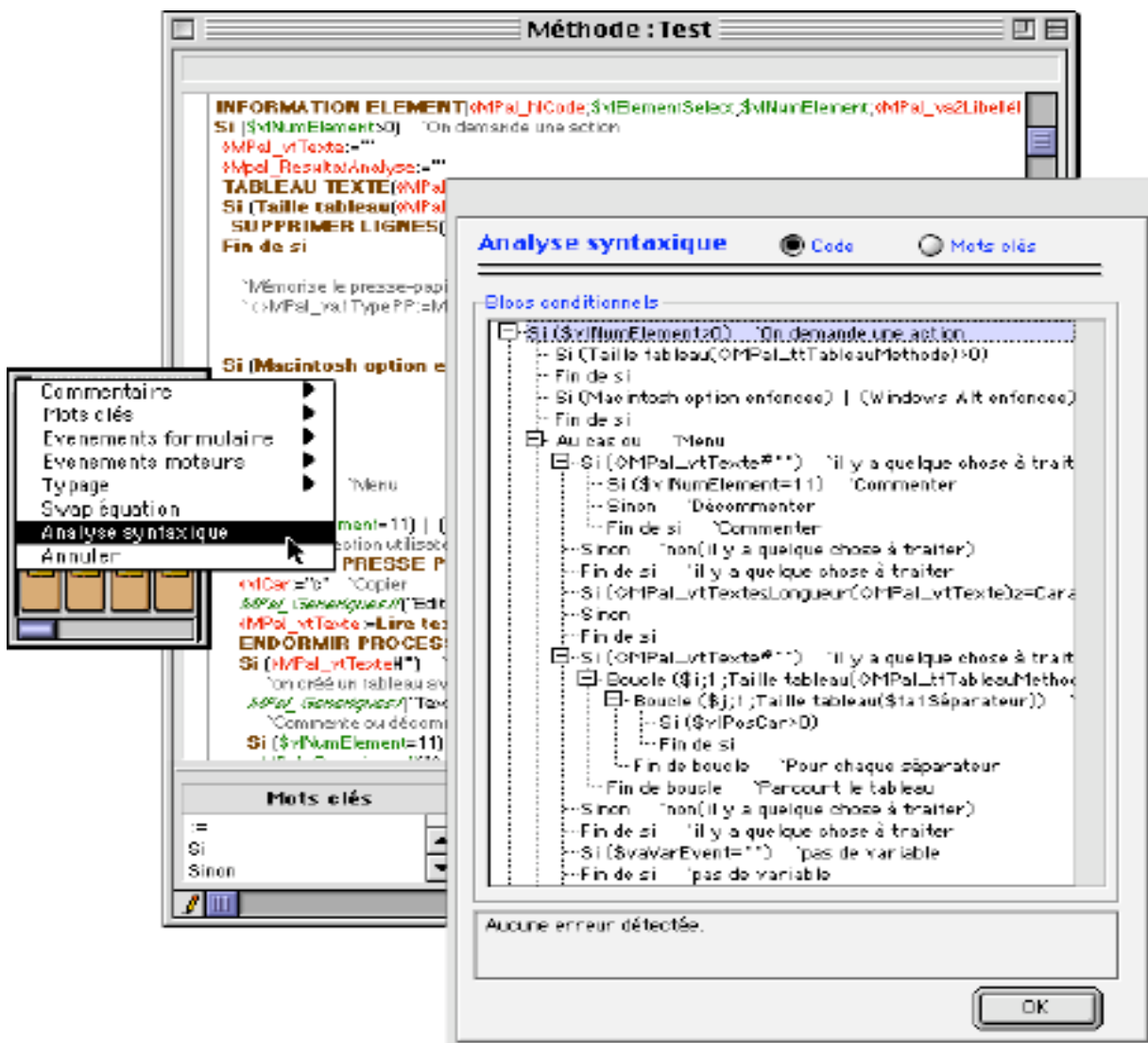
Fin de si

Dans cette version, les commentaires sont insérés par défaut, si l'on ne veut pas insérer de commentaires, il faut le demander en maintenant la touche Majuscule enfoncée.

### **Analyse syntaxique :**

Il est souvent difficile d'identifier une erreur de syntaxe dans l'ordre d'appel des blocs conditionnels. Une méthode souvent pratiquée consiste à imprimer la méthode pour pouvoir bénéficier de traits de liaisons entre le début et la fin d'un bloc conditionnel.

Cette fonction proposée dans Popeur utilise les listes hiérarchiques pour retrouver à l'écran le même confort d'analyse. De plus les listes hiérarchiques permettent de contracter ou déployer un bloc contenant d'autres structures conditionnelles.



Lorsque vous sélectionnez Analyse Syntaxique, Popeur sélectionne tout le contenu de la méthode affichée dans la fenêtre de premier plan, construit un tableau avec une ligne par mots clés, et après quelques secondes d'attente construit une liste hiérarchique en fonction de ce tableau, dans une fenêtre d'analyse.

Dans cette fenêtre, vous pouvez afficher les blocs conditionnels avec le texte correspondant à la méthode ou l'affichage des mots clés suivis du numéro de ligne de la méthode.



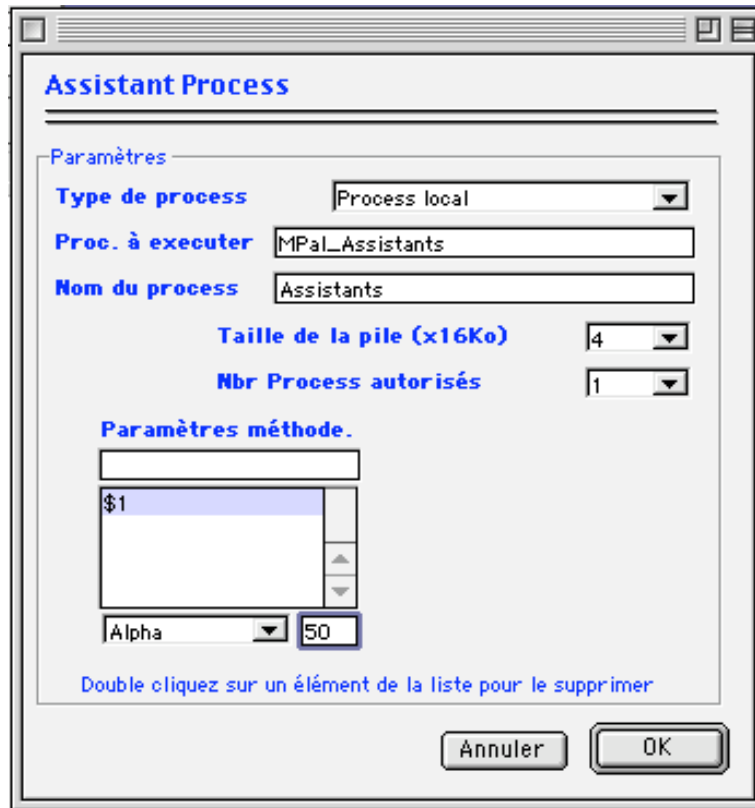
Par défaut l'affichage se fait en fonction des choix dans les paramètres.

## Nouvelles fonctionnalités, Assistants :

Deux nouveaux assistants font leur apparition.

## Process :

Affiche la fenêtre suivante



Dans laquelle vous pouvez saisir :

- Le type de process que vous voulez créer

liste des Nouveaux process, Exécuter sur serveur ou Exécuter sur client (dans ce dernier cas, la destination des clients inscrits) s'affiche dans un Pop up et vous permet de sélectionner le client de destination.

- Le nom du process créé

- La taille de la pile (en multiple de 16\*1024ko)

- Le nombre de process autorisé

Si le nombre est atteint, le nouveau process ne sera pas créé.

- Les paramètres à la méthode

Si les paramètres sont locaux, le type sera demandé et les directives de compilations seront écrites dans la méthode

La méthode générée par l'exemple ci-dessus sera la suivante :

**C\_ALPHA**(40;\$2)

**C\_ENTIER LONG**(\$vINumPrs)

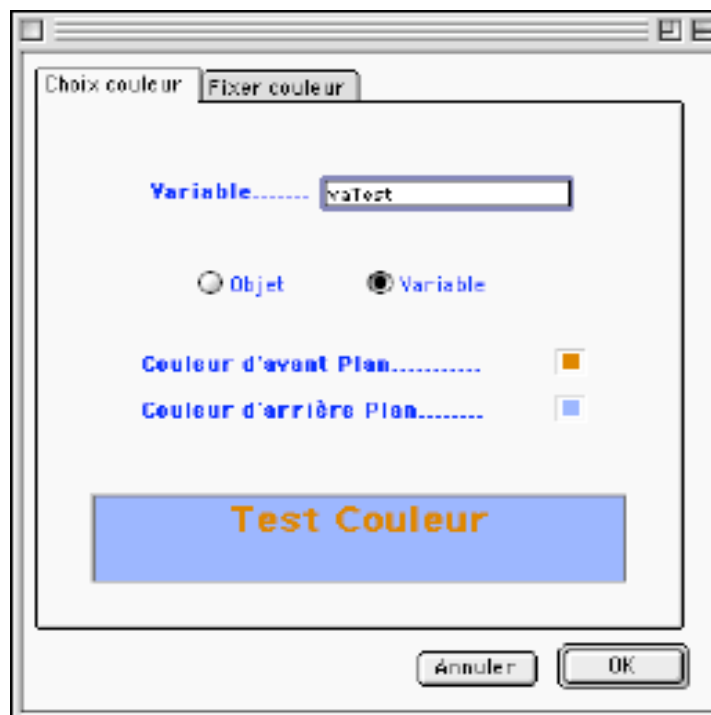
**C\_ALPHA**(50;\$1)

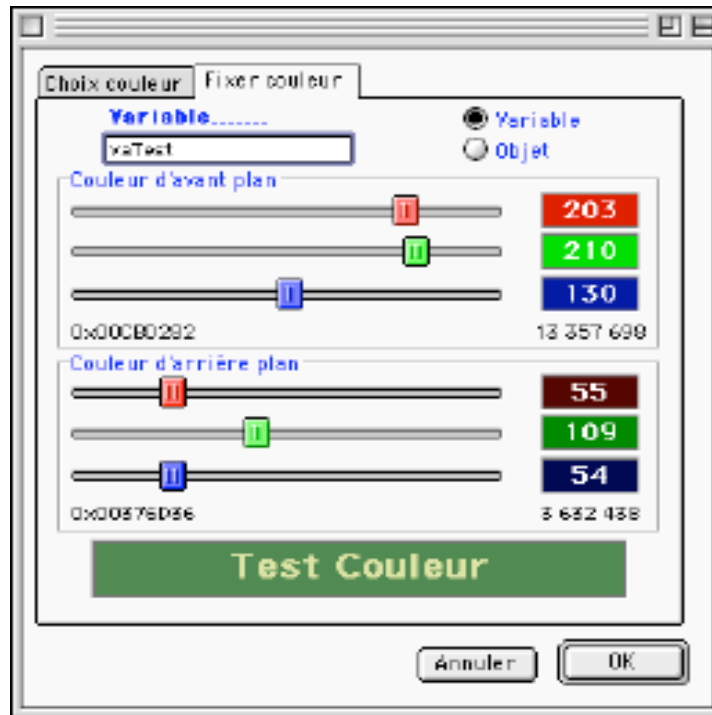
```
Si (Nombre de parametres=1) `Lance le process
$vlNumPrs:=Nouveau process("MPal_Assistants";4096;"Assistants";$1;"Execute";*)
Si ($vlNumPrs#0)
  PASSER AU PREMIER PLAN($vlNumPrs)
Fin de si
Sinon `Exeute la méthode

Fin de si `Lance le process
`==FIN==
```

### Choix couleur :

Affiche un assistant, qui vous permet de naviguer entre les deux écrans suivants :





Dans lesquels vous saisissez le nom de l'objet dont on veut modifier les couleurs d'avant-plan et d'arrière plan, en précisant s'il s'agit d'un nom de variable ou un nom d'objet.

Avec les thermomètres, vous choisissez chaque composante des couleurs d'Avant Plan et d'Arrière-Plan.

En maintenant la touche Majuscule enfoncée pendant le déplacement d'un thermomètre, les deux autres composantes sont incrémentées dans les mêmes proportions, la chrominance n'est pas modifiée, seule la luminance varie.

Le code généré correspondant aux captures ci-dessus :

**CHOIX COULEUR**(◊MaVar;-26230)

Ou

**FIXER COULEURS RVB**(◊MaVar;11589341;29246)